



CRESA

CENTRO REGIONALE DI STUDI E RICERCHE ECONOMICO-SOCIALI
istituito dalle Camere di Commercio d'Abruzzo

L'Aquila, 9 dicembre 2011

COMUNICATO STAMPA INDAGINE CONGIUNTURALE SULLE IMPRESE MANIFATTURIERE III TRIMESTRE 2011

Variazioni percentuali rispetto al III trimestre 2010

PRODUZIONE +2,5% FATTURATO +6,2% FATTURATO ESTERO +11,6% OCCUPAZIONE -0,8%

Il sistema manifatturiero abruzzese rallenta nel complesso il ritmo di recupero dei livelli pre-crisi. Contrae il valore delle commesse provenienti dall'Italia e conferma l'andamento discendente dei livelli occupazionali. Ottime le performance sui mercati internazionali con incrementi dell'export e degli ordini esteri superiori al 10%.

Tornano ad essere negative le previsioni per i prossimi sei mesi

Quadro congiunturale. L'indagine *Congiuntura Economica Abruzzese* del Cresa relativa al terzo trimestre 2011 è stata condotta su 425 imprese manifatturiere con almeno 10 addetti operanti nella regione. I risultati evidenziano nel complesso un rallentamento della crescita su base annua e una flessione su base trimestrale.

Rispetto al III trimestre 2010 il sistema industriale abruzzese, nonostante i buoni risultati sui mercati internazionali messi a segno principalmente dalle grandi imprese (export: +11,6%; ordini esteri: +9,0%), decelera l'incremento dei livelli di produzione (+2,5%) e fatturato (+6,2%) e fa segnare decrementi del portafoglio ordini interni (-0,7%) e dell'occupazione (-0,8%).

Discendente l'andamento su base trimestrale. Dopo un periodo di sostenuta crescita congiunturale, seguito nel trimestre precedente da un rallentamento, le variazioni assumono segno negativo: produzione, fatturato e ordini esteri fanno registrare decrementi intorno al 10%, il valore delle vendite all'estero cala del 7%, le commesse estere interne del 15% e l'occupazione del 1,5%.

Settori Fanno registrare decrementi diffusi, anche di consistente valore, sia su base trimestrale che annua, legno e mobili, metalmeccanico, lavorazioni di minerali non metalliferi e chimico-farmaceutico (quest'ultimo occupazione esclusa); l'elettromeccanico e i mezzi di trasporto segnano variazioni congiunturali negative e tendenziali positive; l'alimentare e il tessile mostrano una discreta capacità di tenuta su ambedue gli orizzonti temporali. Pessimistico è il clima di opinione tra gli operatori per l'andamento dei prossimi sei mesi.

Classe dimensionale Le *piccole imprese* (10-49 addetti) mostrano un andamento congiunturale nel complesso decrescente anche se migliore di quello delle altre classi dimensionali. Peggiori sono, invece, le performance su base annua, con variazioni negative di produzione, ordini interni e occupazione, e aumenti inferiori alla media regionale dell'export e gli ordini esteri.

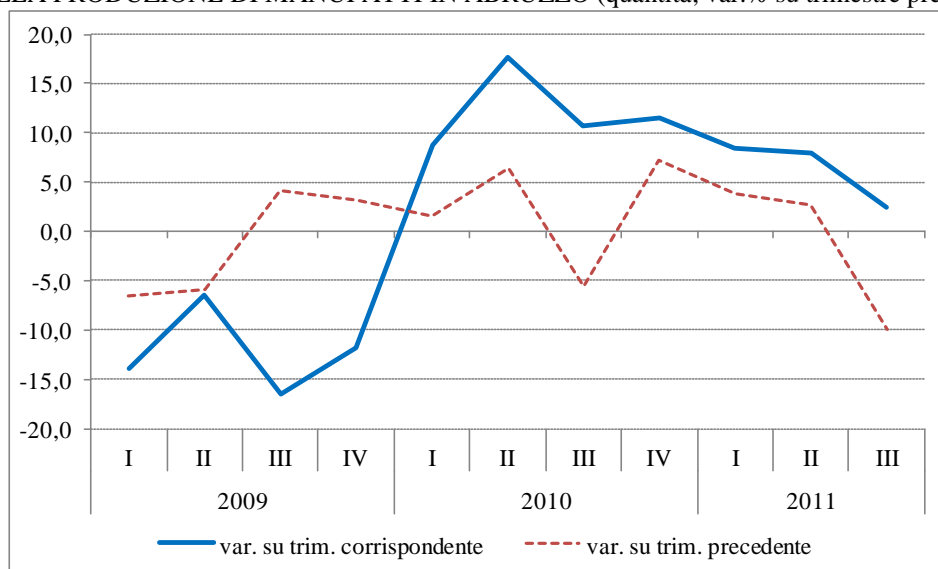
Rispetto al II trimestre 2011 le *medie imprese* (50-249 addetti) vedono contrazioni sui mercati esteri e dell'occupazione peggiori delle altre classi dimensionali e variazioni negative di produzione, fatturato e ordini interni più importanti solo di quelle delle piccole imprese. Nel confronto con il III trimestre del 2010 crescono lievemente produzione e fatturato, si contraggono export, portafoglio ordini e occupazione.

Sono le *grandi imprese* (oltre 250 addetti) a mostrare la maggiore capacità di incremento dei livelli raggiunti nello stesso trimestre dell'anno precedente; si osservano variazioni positive a due cifre delle performance sui mercati esteri e del fatturato e aumenti superiori alla media regionale di produzione, ordini interni e occupazione. Negativo è l'andamento congiunturale.

Territorio Chieti fa registrare elevati incrementi su base annua e diffuse contrazioni su base trimestrale. L'Aquila e Pescara mostrano andamenti negativi su ambedue gli orizzonti temporali. Le aziende teramane mettono a segno aumenti tendenziali e congiunturali migliori di quelle del sistema manifatturiero abruzzese nel complesso.



ANDAMENTO DELLA PRODUZIONE DI MANUFATTI IN ABRUZZO (quantità; var.% su trimestre prec. e corrisp.)



Fonte: CRESA - Congiuntura Economica Abruzzese

ANDAMENTO DEI PRINCIPALI INDICATORI CONGIUNTURALI E TENDENZIALI
(var. % su trim. precedente e su stesso trim. anno precedente)

	Produzione		Fatturato		Fatturato estero		Occupazione	
	Var % su II trim. 2011	Var. % su III trim. 2010	Var % su II trim. 2011	Var. % su III trim. 2010	Var % su II trim. 2011	Var. % su III trim. 2010	Var % su II trim. 2011	Var. % su III trim. 2010
Industria manifatturiera	-10,0	2,5	-9,8	6,2	-6,8	11,6	-1,5	-0,8
Chieti	-13,7	7,2	-12,3	9,9	-6,3	15,0	-2,3	0,5
L'Aquila	-3,1	-6,7	-10,4	-4,8	-1,4	-7,1	0,3	-0,6
Pescara	-11,2	-8,0	-3,5	4,6	-13,8	-2,8	-5,2	-5,6
Teramo	-7,1	5,7	-7,5	9,2	-9,0	29,8	0,0	-0,8
10-49 addetti	-1,2	-0,8	-1,8	0,0	1,7	4,3	-0,1	-1,4
50-244 addetti	-8,2	1,5	-6,8	2,1	-12,5	-2,4	-4,0	-1,8
250 addetti e più	-15,6	5,6	-16,6	14,8	-5,4	20,4	-0,3	1,1

Fonte: CRESA - Congiuntura Economica Abruzzese

PREVISIONI A SEI MESI DEI PRINCIPALI INDICATORI CONGIUNTURALI (saldi % delle risposte)

	Produzione	Fatturato	Occupazione
Industria manifatturiera	-11,8	-6,6	-11,8
Chieti	-15,8	-8,5	-12,2
L'Aquila	-20,1	-20,1	-13,4
Pescara	-5,5	-4,7	-10,7
Teramo	-8,0	-1,0	-11,4
10-49 addetti	-12,1	-9,4	-13,4
50-244 addetti	-9,9	6,1	-6,1
250 addetti e più	-13,2	4,5	7,4

Fonte: CRESA - Congiuntura Economica Abruzzese

Contatti: CRESA

Tel. 0862 419951 mailto: info@cresa.it Disponibile sul sito www.abruzzo.congiuntura.it e www.cresa.it